

# YNGLENDE FUGLE I PORSEMOSEN 2007

- med forslag til naturpleje



Klarvandet tørvegrav i Porsemosen syd for Nybølle Å (Foto: E.M. Jacobsen).

## Kunde

Egedal Kommune  
Natur og Miljø  
Rådhusstorvet 2  
3660 Stenløse  
Telefon: 72 59 73 15  
Att. Camilla Brok

Høje-Taastrup Kommune  
Teknik og Miljøcenter, Natur & Miljø  
Bygaden 2  
2630 Taastrup  
Telefon 43 59 12 50  
Att. Vibeke Steen Heskjær

## Rådgiver

Orbicon A/S  
Ringstedvej 20  
4000 Roskilde  
Telefon 46 30 03 10  
Telefax 46 30 03 11  
Sag nr. 362-07-715

Projektleder Erik M. Jacobsen  
Kvalitetssikring Flemming Pagh Jensen  
Revisions nr. 001  
Godkendt af Per Møller-Jensen  
Udgivet December 2007

# Indholdsfortegnelse

<b>1</b>	<b>Sammenfatning.....</b>	<b>2</b>
<b>2</b>	<b>Indledning .....</b>	<b>3</b>
<b>3</b>	<b>Eksisterende forhold .....</b>	<b>4</b>
	3.1 Planmæssig status .....	4
	3.2 Områdebeskrivelse .....	6
<b>4</b>	<b>Metode .....</b>	<b>10</b>
<b>5</b>	<b>Resultater 2007 .....</b>	<b>11</b>
	5.1 Gennemgang af karakterarter – med tilbageblik .....	13
	5.2 Øvrige ynglefugle 2007 .....	19
	5.3 Ikke-ynglende arter 2007 .....	20
<b>6</b>	<b>Porsemosen som ynglefuglelokalitet .....</b>	<b>21</b>
	6.1 Internationalt.....	21
	6.2 Nationalt .....	21
	6.3 Regionalt/lokalt .....	22
<b>7</b>	<b>Pleje og overvågning .....</b>	<b>23</b>
<b>8</b>	<b>Referencer .....</b>	<b>26</b>

**BILAG:** Udbredelseskort over ynglende fugle i Porsemosen 2007

## 1 Sammenfatning

Egedal og Høje-Taastrup Kommuner fik forår og sommer 2007 foretaget en optælling af ynglende fugle i Porsemosen vest for København. Undersøgelsen blev gennemført som en del af forvaltningen af kommunernes vigtigste naturområder.

Baggrunden for at foretage regelmæssige optællinger af ynglende fugle i området er dels fuglelivets store rekreative værdi, dels fredningen af Porsemosen, der bl.a. baserer sig på mosens fuglemæssige værdier. Regelmæssige tællinger af ynglende fugle kan dermed være med til at vise, om Porsemosen fortsat lever op til intentionerne i fredningsbestemmelserne.

Tællingerne er desuden relevante i lyset af Københavns Amts påbegyndte arbejde med at modernisere den gamle status quo fredning fra 1968. Et fredningsforslag ligger til endelig afgørelse i Naturklagenævnet med Egedal og Høje Taastrup kommuner som nye fredningsmyndigheder.

Fremskreden tilgroning truer de af Porsemosens fugle- og plantearter, der er tilknyttet de lysåbne naturtyper. Derudover præges mosen af gradvise, menneskeskabte forringelser, der sker næsten årligt og er strid med intentionerne i den gældende fredning: beplantning, bebyggelse samt opfyldning og befæstning af tidligere våde arealer og en generelt uhensigtsmæssig og usammenhængende pleje.

Trods tilgroning og anden forringelse af området, herunder etablering af kunstige andedamme, opfyldning og tilplantning af engarealer, er Porsemosen dog fortsat en meget vigtig fuglelokalitet.

I 2007 ynglede 3 arter af lappedykkere samt en række vandhøns, ænder, gæs og vadefugle sikkert eller sandsynligt i mosen. Specielt er ynglebestanden af vandrikse imponerende og kun få, om nogen, andre lokaliteter i regionen huser en tilsvarende bestand. Desuden rummer Porsemosen endnu små bestande af knopsvane, rørhøg, vibe, pungmejse, sivsanger og græshoppesanger samt pæne bestande af nattergal og kæranger.

Porsemosen var den første lokalitet, hvor pungmejse for alvor etablerede sig herhjemme, da den indvandrede som ynglefugl i Danmark i 1964. I 2007 ynglede 2-3 "par", hvilket efter kriterier anvendt af Dansk Ornitologisk Forening gør Porsemosen til en lokalitet af national betydning for arten.

I alt blev der i 2007 registreret 60 muligt eller sikkert ynglende arter i Porsemosen. Af disse er de 10 egentlige vandfuglearter. Dertil kommer 17 ikke-ynglende arter, der opholdt sig kortere eller længere tid i mosen.

I lighed med tidligere år blev de væsentligste vandfugleforekomster i 2007 noteret syd for Nybølle Å. Her findes de fleste og de største permanente vandarealer, og hele området er mindre "kultiveret" end mosens nordlige halvdel, der i højere grad bærer præg af aktiviteter forbundet med jagt, såsom f.eks. beplantning rettet mod jagtbare arter.

## 2 Indledning

Egedal og Høje-Taastrup Kommuner fik i foråret og sommeren 2007 foretaget en optælling af ynglende fugle i Porsemosen vest for København. Undersøgelsen blev gennemført, som en del af forvaltningen af kommunernes vigtigste naturområder

Fugletællingerne i Porsemosen blev i perioden 1981-1989 varetaget af Hovedstadsrådet. Mellem 1989 og 2006 blev naturovervågningen i Porsemosen foretaget i regi af Københavns Amt, og i 2007 blev overvågningen genoptaget som et tværkommunalt samarbejde mellem Egedal og Høje Taastrup Kommuner

Baggrunden for at foretage regelmæssige optællinger af ynglende fugle i området er dels fuglelivets store rekreative værdi, dels fredningen af Porsemosen, der bl.a. baserer sig på mosens fuglemæssige værdier. Regelmæssige tællinger af ynglende fugle kan være med til at vise, om Porsemosen fortsat lever op til intentionerne i fredningsbestemmelserne.

Denne rapport er den 13., hvori Porsemosens ynglefugle gives en selvstændig omtale. I 1986 udgav Københavns Amt desuden en plejeplan for ynglende fugle i Porsemosen. En plejeplan er ligeledes udarbejdet af Rambøll i midten af 90'erne, og i sommeren 2007 blev udarbejdet en Handle- og Visionsplan for hele Store Vejleådal. Med en kommende revision af Porsemosefredningen forventes en plejeplan udarbejdet med Egedal og Høje Taastrup Kommuner som fredningsmyndigheder. Nærværende arbejde skal ses i sammenhæng med disse tidligere og kommende arbejder, ligesom projekter gennemført i regi af bl.a. Danmarks Naturfredningsforening med fordel kan inddrages i forvaltningen af Porsemosen.

Porsemosen er et betydningsfuldt kerneområde for dyr og planter og desuden et vigtigt landskabeligt forbindelsesled til andre af regionens grønne områder. Mod syd er mosen via Store Vejleå forbundet til Vallensbæk og Tranegilde Moser og videre mod øst gennem Køge Bugt Strandpark til det fredede område og Natura 2000 område Vestamager. Porsemosen er i øvrigt centralt placeret i områdets øvrige småmoser, heriblandt Vasby- og Sengeløse Moser, der er udpeget som Habitatområde og er, via Nybølle og Hove Å, forbundet med Gundsømagle Sø og Natura 2000 området Roskilde Fjord mod nordvest. På flere af disse lokaliteter foretages eller planlægges allerede naturpleje og naturgenopretningsaktiviteter.

Hovedformålet med nærværende arbejde har været 1) at give en aktuel status for Porsemosens ynglefugle, 2) at sammenholde denne med eventuelle ændringer i vegetationsforhold og arealudnyttelse og 3) på den baggrund fremkomme med forslag, der kan indgå i den kommende kommunalt forankrede plejeplan for Porsemosen.

Feltarbejdet i Porsemosen i 2007 er udført af rapportens forfatter. Repræsentanter fra Egedal og Høje-Taastrup Kommune deltog desuden i en besigtigelse i Porsemosen i maj måned 2007.

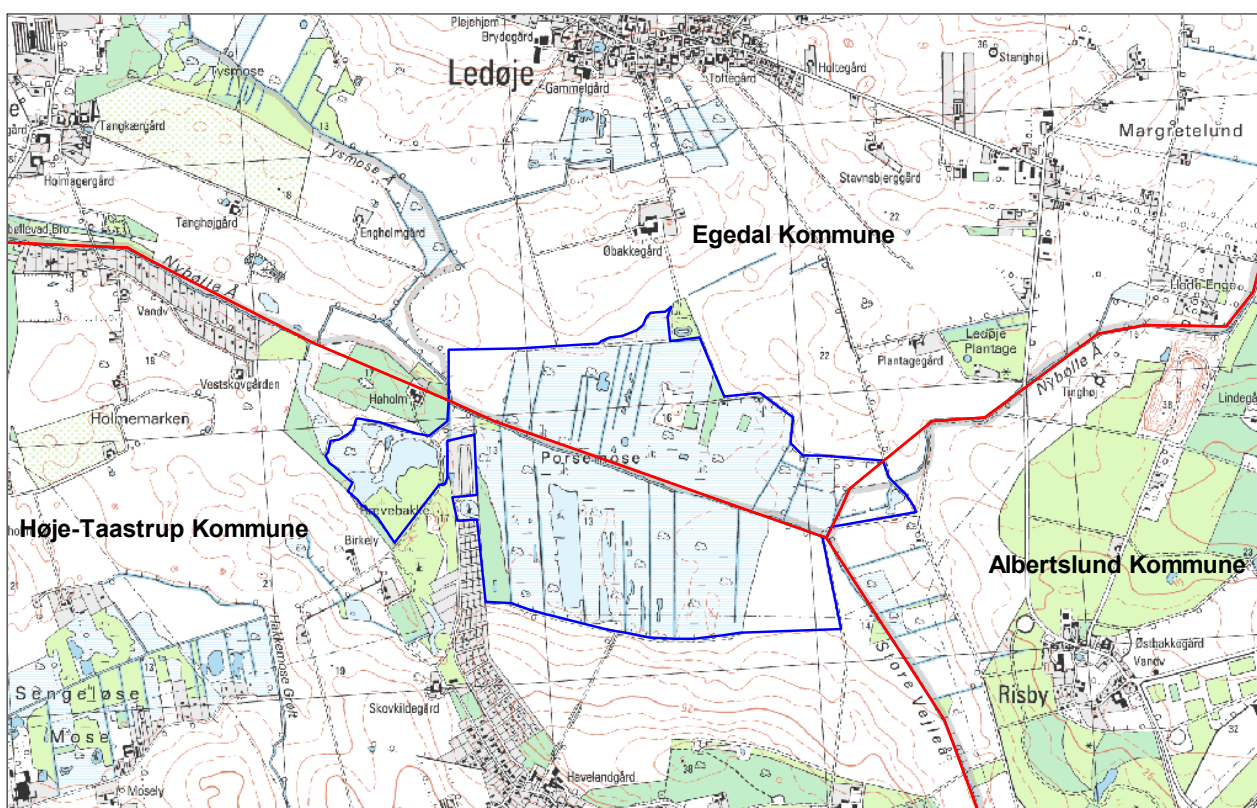
### 3 Eksisterende forhold

#### 3.1 Planmæssig status

Porsemosen er en relativt tilgroet tørvemose beliggende ca. 15 kilometer vest for København i Egedal og Høje-Taastrup Kommuner. Porsemosen omfatter samlet et areal på ca. 100 ha og udgør dermed en stor del af egnens største fredede moseområde på i alt 405 ha. Dette område strækker sig fra Roskildevej i syd langs Store Vejleå og fortsætter nord for landsbyerne Vridsløsemagle og Sengeløse i en bue vestpå i Porsemosen, Sengeløse Mose og Vasby Mose.

Kommunegrænserne gennem området defineres af Store Vejleå, og Nybølle Å, idet den sidstnævnte deler mosen i en nordlig del, der ligger i Egedal Kommune og en sydlig del, der ligger i Høje-Taastrup. Et mindre areal længst mod øst ligger desuden i Albertslund Kommune (Figur 1-2).

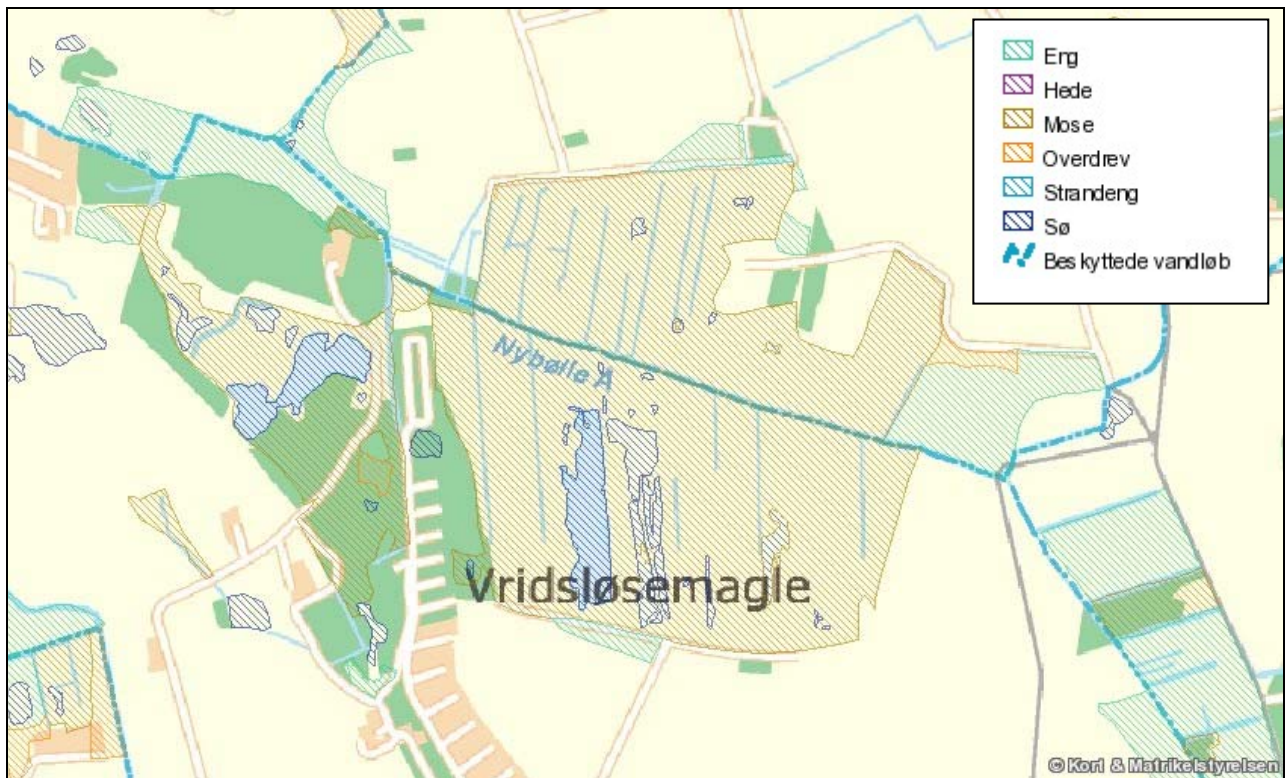
Tidligere var mosen vanddækket og indgik, sammen med områdets øvrige småmoser, i et stort søsystem, der omfattede de nuværende moser Tysmose, Porsemose og Sengeløse Mose. Bakken med Øbakkegård nord for mosen var en egentlig ø, og endnu i begyndelsen af forrige århundrede måtte man ofte sejle til øen for at komme over til de græssende kreaturer. Ved tilgroning er søerne med tiden omdannet til de nuværende lavmoser.



**Figur 1:** Porsemosen og nærmeste omgivelser med stednavne benyttet i teksten. Undersøelsesområdet er markeret med blå linie, Grænsen mellem Egedal og Høje-Taastrup Kommuner følger Nybølle Å, der deler Porsemosen i en sydlig og nordlig halvdel. Ca. 1: 30.000 (Gengivet med tilladelse fra Kort- og Matrikelstyrelsen).



**Figur 2:** Luftfoto (2006) af Porsemosen (Kilde: Danmarks Miljøportal).



**Figur 3:** Arealer i Porsemosen omfattet af Naturbeskyttelseslovens generelle bestemmelser (§ 3). Kilde: Danmarks Miljøportal.

Porsemosen er i Regionplanen udpeget som et særligt følsomt naturområde og fredningsinteresseområde med særlig interesse som "kerneområde", d.v.s. et område af særlig stor værdi for regionens plante- og dyreliv. I planlægningen er det hensigten, at dyr og planter via "spredningskorridorer" får mulighed for at sprede sig fra ét kerneområde til et andet. Derfor skal der tages særlige hensyn til områdets flora og fauna og mosens natur skal bevares og om nødvendigt forbedres ved pleje.

I 1964-65 rejste Danmarks Naturfredningsforening en fredningssag for Porsemosen for at "sikre mosernes betydning som grønne områder i forbindelse med fremtidig byudvikling omkring de radiære trafikforbindelser fra København mod vest". Mosen blev omfattet af tre enslydende fredningskendelser afsagt af Overfredningsnævnet den 28. juni 1968. Af kendelserne fremgår, at "arealerne fredes således, at tilstanden på disse ikke må forandres, men de skal udelukkende kunne udnyttes på samme måde som hidtil som landbrugsarealer og friluftsgartnerier, for så vidt at efterfølgende bestemmelser ikke medfører yderligere rådighedsindskrænkninger". Sidstnævnte sigter til et forbud mod bl.a. opførelse af bygninger, afgravning, opfyldning, henkastning af affald samt fjernelse eller etablering af beplantning. Endelig er hovedparten af området omfattet af naturfredningslovens § 3, hvoraf det bl.a. fremgår, at disse arealer kun med tilladelse fra amtsrådet må opdyrkes, tilplantes eller på anden måde ændres (Figur 3).

Porsemosen er opdelt i en række mindre parceller, der for størstedelens vedkommende ejes af private. Enkelte parceller er dog i offentlig eje. Den østlige del ejes således af Miljøministeriet og hører under Vestskoven, et mindre areal ejes af Landbohøjskolen, og to parceller mod nordvest ejes af Jordlovsudvalget som en del af Øbakkegårds jorder.

Tidligere fremsatte plejeforslag omfatter bl.a. vandstandshævning, vegetationsrydning og genindførelse af kreaturgræsning. De nuværende fredningskendelser og ret komplicerede ejerforhold vanskeliggør imidlertid sådanne indgreb. De store moser på Københavns vestegn indgår i den nationale handlingsplan for fredninger på land, og det nu nedlagte Københavns Amt iværksatte et arbejde med at modernisere de gamle status quo fredninger, bl.a. for at muliggøre naturpleje i områderne. Aktuelt ligger fredningen for Porsemosen til afgørelse i Naturklagenævnet, og den endelige afgørelse ventes i 2008.

### **3.2 Områdebeskrivelse**

Porsemosen er en ældre, relativt tilgroet tørvemose beliggende i en stor, åben sækning i landskabet, hovedsageligt omkranset af dyrket agerland. Mod vest findes dog en rørskovsomkranset sø ("Høholmsøen"), der er adskilt fra Porsemosen af et kolonihaveområde. Som det eneste sted i mosen foretages kreaturafgræsning på Vestskovens enge i mosens nordøstlige hjørne.

Som følge af undergrundens høje kalkindhold er Porsemosen en alkalisk mose, hvilket også afspejles i mosens flora. Blandt plantesamfundene er overgangsrigkæret, der er karakteriseret ved en høj artsdiversitet og mange tokimbladede urter.

Mod sydvest findes et lille område med ekstremrigkær, hvor der bl.a. findes en bestand af den på landsplan sjældne hvas avneknippe. Vegetationen præges i øvrigt af tagrør, birk, pil og el. I mosens udkant, som markering af grænser mellem de enkelte parceller og som vildtremiser, er flere steder plantet levende hegn, ligesom der på flere af de højere partier for mange år siden er plantet birk, pil, el og nåletræer.

Porsemosen deles af Nybølle Å i en nordlig og sydlig halvdel. Åen er trods navnet ikke et naturligt vandløb men en kanal, som blev gravet i begyndelsen af forrige århundrede for at afvande arealerne inde i mosen. Nybølle Å gennemstrømmer mosen fra øst mod vest og har, via Hove Å og Gundsømagle Sø, sit udløb i Roskilde Fjord. I visse perioder er vandet næsten stillestående, og i tørre somre kan åen næsten tørre ud.

Åen oprensnes én gang om året, og den oprensede grøde placeres i en 3-4 meter bred zone langs åen. På mosens nord- og nordvestlige side er desuden anlagt dræningskanaler med henblik på at tørlægge nærliggende landbrugsjorde.

I dag fremstår Porsemosen med en del større og mindre søer og vandhuller, hvoraf de fleste er opstået som følge af tørvegravning under og lige efter 2. Verdenskrig. Som på fredningstidspunktet findes i dag de fleste større, permanente vandarealer syd for Nybølle Å. Særligt nord for Nybølle Å er siden fredningen dog anlagt en del andedamme til jagtlige formål.

Porsemosens samlede vandareal udgør ca. 10 hektar, og miljøtilstanden i Porsemosens søer og tørvegrave vurderes på baggrund af undersøgelser iværksat af det tidligere Københavns Amt at være yderst tilfredsstillende (Madsen 2003). Den store tørvegrav længst mod sydøst er naturligt klarvandet, næringsfattig og med et lavt klorofyl-indhold. Søens gode miljøtilstand afspejles også i en veludviklet og artsrig undervandsvegetation. Også Høholmsøen (5,5 hektar) vest for den egentlige Porsemose er yderst klarvandet og har en artsrig udbredt undervandsvegetation (Madsen 2003).

Et mindre, tidligere næsten helt tilgroet, vandhul beliggende i kolonihaveområdet vest for Porsemosen blev i ca. 1990 oprenset og udvidet betydeligt. Tilstedeværelsen af kransnålalger i flere af mosens tørvegrave tyder på, at vandet er relativt ubelastet af næringsstoffer.

Som en del andre vådområder i regionen lider Porsemosen under den generelle vandstandssænkning forårsaget af vandindvindingen i Københavnsområdet. Sidst på vinteren og om foråret er større arealer dog ofte oversvømmede. I løbet af sommeren falder vandstanden gradvist, og i juli/august er rørsumpen udtørret mange steder. En vandstandshævning blev foretaget i 1978, og amtet undersøger nu muligheden for atter at hæve vandstanden i mosen i forbindelse med den nævnte revision af den gamle fredning.





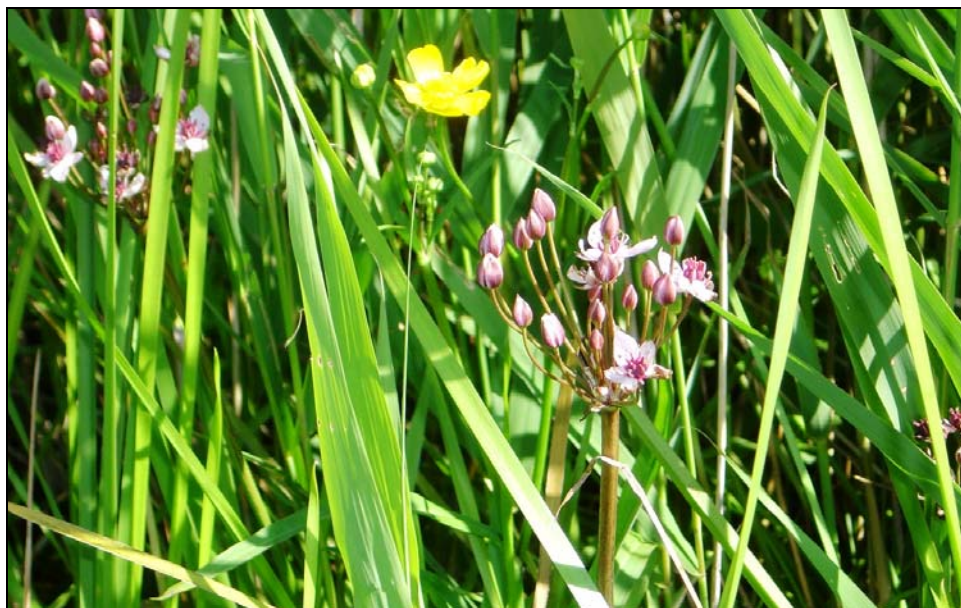
Nybølle Å deler Porsemosen i to halvdele og udgør desuden kommunegrænsen mellem Egedal og Høje-Taastrup Kommuner (Foto: E.M. Jacobsen).



Klarvandet tørvegrav i Porsemosens sydøstlige ende (Foto: E.M. Jacobsen).

Som det ses på mange andre eng- og moselokalteter landet over, er også Porsemosen præget af tilgroning. Mange tidligere lysåbne områder er nu dækket af tagrør eller høj urtevegetation, ligesom vedplanter (især birk, pil og el) mange steder har bredt sig på bekostning af engplanterne. Tilgroningen truer de lysåbne plantesamfund og dermed også de fugle, der er afhængige af engenes lave vegetation og mosens åbne vandarealer.

En række undersøgelser har alle understreget Porsemosens store regionale og nationale værdi som et fristed for dyr og planter. Med en stor artsrigdom og forekomst af en række mere eller mindre sjældne arter, er Porsemosen af stor botanisk betydning. Bl.a. hvas avneknippe, spæd pindsvineknop, kødfarvet gøgeurt, rank frøstjerne og almindelig blærerod vokser i mosen. Desuden findes her en græsart som stivtoppet rørhvene, der ikke er almindelig i Hovedstadsregionen generelt. Fra de afgræssede arealer kan nævnes hjertegræs, lav tidsel, lancetbladet høgeurt, seline og kornet stenbræk.



Brudelys og langbladet ranunkel vokser almindeligt i rørsumpen ved Porsemosens tørvegrave og langs med Nybølle Å (Foto: E.M. Jacobsen).

Stor vandsalamander er kendt fra mosen, og som et af de få steder på egnen findes desuden en bestand af grøn frø. Desuden er mosen et centralt ynglested for spidssundet frø, der forekommer i meget store mængder i bl.a. tørvegravene langs med Nybølle Å. Butsnudet frø er mere sparsom, dog uden at være sjældnen. Også skrubbudse og lille vandsalamander findes i området.

En del trækfugle raster forår og efterår i mosen, men det er især for ynglefugle, at mosen er af betydning, måske blandt de vigtigste vådområder i Nordsjælland. I området findes desuden i alt ca. 60 sikkert eller muligt ynglende fuglearter, heriblandt, de fleste år, mange på landsplan mere eller mindre sjældne karakterarter for vådområder: gråstrubet lappedykker, rørhøg, grågås, vandrikse, bynkefugl, pungmejse, sivsanger og græshoppesanger.

Jvf. Dansk Ornitologisk Forenings lokalrapporter, Københavns Amts overvågningsrapporter og oplysninger offentliggjort på internettet, er der i årenes løb set mange mere eller mindre sjældne fuglearter i Porsemosen. Bl.a. kan nævnes: rørdrum, fiskeørn, lærkefalk, sortterne (tidligere ynglefugl), mosehornugle, kirkeugle, isfugl, hærfugl, trane, plettet rørvagtel, natravn, pungmejse, skægmejse, flodsanger og savisanger (enkelte år muligt ynglende). I slutningen af 2007 var samlet blevet indrapporteret 145 forskellige fuglearter fra Porsemosen ([www.dofbasen.dk](http://www.dofbasen.dk)).

Porsemosen er relativt utilgængelig og består for hovedparten af privatejede parceller. Derfor er offentlighedens muligheder for at opleve mosens rige fugleliv begrænsede. Et overblik over hele mosen og dens omgivelser fås fra bakken ved Ole Rømers Observatorium syd for mosen. Forårets og sommerens imponerende fuglekor opleves bedst i maj-juni på en tur ad stien langs med Nybølle Å.

## 4 Metode

Optællingerne af ynglefugle i Porsemosen er baseret på kortlægningsmetoden. Der blev i 2007 lighed med tidligere år udført i alt 6 optællinger jævnt fordelt i perioden april-juli.

I lighed med tællinger foretaget i regi af Københavns Amt optaltes også i 2007 Høholmsøen, der ligger umiddelbart vest for Porsemosen og i naturlig sammenhæng med denne.

Alle fugle, der skønnedes at være lokale ynglefugle, blev registreret og deres position markeret på et feltkort. Samtidigt registreredes ikke-ynglende fugle, der rastede eller fouragerede inden for undersøgelsesområdet.

Efter den sidste optælling blev alle data fra feltkortene overført til arts kort (ét kort for hver fugleart), hvorefter antallet af ynglepar blev vurderet. Generelt kan følgende siges om opdelingen mellem sikre, mulige og ikke-ynglende fugle (efter Dybbro 1976, Grell & Nielsen 1993):

- **Sikre ynglepar:** tydelig afledningsadfærd hos gamle fugle (især vadefugle). Fugle set på eller ved rede (f.eks. ande- og vadefugle). Dununger set (f.eks. lappedykker, andefugle).
- **Mulige ynglepar:** syngende stationær han (f.eks. vandrikse, spurvefugle). Parringsadfærd (f.eks. ænder, rovfugle). Ængstelig kalden fra gamle fugle (f.eks. vadefugle, spurvefugle). Redebyggende fugle.
- **Ikke-ynglende fugle:** øvrige observationer. For mange vandfugle er der en tendens til, at de optræder flokvis. En enkelt observation af en syngende han af en art, der normalt ikke yngler på lokaliteten. Disse observationer forekommer hyppigst i træktiden, d.v.s. især i april-maj.

De fleste observationer er gjort fra stier omkring mosen samt langs Nybølle Å. Hovedparten af mosen er relativt utilgængelig, hvorfor kuld og reder kan være overset. De angivne tal er derfor rimeligvis udtryk for det mindste antal ynglepar.

Kortlægningsmetoden er udviklet til registrering af territoriehævdende småfugle og er i sin oprindelige form baseret på 10 besøg i undersøgelsesområdet (Bibby et al 2000, Falk 1990). Nærværende undersøgelse kan derfor betegnes som en modificeret kortlægning af yngleterritorier.

Under hvert besøg blev relevante oplysninger om mosens naturforhold, herunder trusler, plejebehov etc. ligeledes noteret.

I relevant omfang er desuden blevet suppleret med oplysninger indsendt i 2007 til Dansk Ornitologisk Forenings fugledatabase DOF-basen.

## 5 Resultater 2007

Resultatet fra årets fugletællinger er sammenfattet i Tabel 1, hvorfra det også er muligt at udtrække udviklingstendenser fra hele den periode, hvorfra der er indsamlet oplysninger. En gennemgang af de enkelte artsgrupper er foretaget i afsnit 5.1, og et udbredelseskort kan findes i bilag.

**Tabel 1:** Oversigt over udvalgte ynglefuglearter (antal par) i Porsemosen 1960-2007. Kilder: 1960-69: Ferdinand et al. (1968), 1970-74: Ferdinand (1971), 1978-80: Jensen & Petersen (1976), 1981-85: Dybbroe & Boeg (1982), 1986: Haagensen & Woolhead (1987), 1994: Projekt Fuglenes Danmark, 1993 og 1995-2006: Københavns Amt, 2007: Egedal og Høje-Taastrup Kommuner. R og G: Forekommer på Miljø- og Energiministeriets Rød- og Gullister fra 1997. A1: Forekommer på Fuglebeskyttelsesdirektivets Anneks 1. R-2005: Opført på revideret Rødliste fra 2005. Blank: ingen oplysninger. \*: "territorier". \*\*: baseret på antal syngende hanner.

	1960-69	1970-74	1978-80	1981-85	1986	1993	1994	1995	1996
Toppet lappedykker	0	0	1	+	0	2	1	1-2	0
Lille lappedykker	Min.3	0	1-2	0-2	6-13	6-7	2-3	2-4	0
Grstr. lappedykker	1-3	2-3	4-5	1-3	6-8	3-4	2-3	3-5	4-6
Knopsvane	5-6	1-2	2	+	1-2	2		1	1
Grågås	0-3	1-4	3-5	+	4-5	4-5	3-6	5-6	4-5
Gravand	1-2	0	0	+	0	0		0	0
Gråand	10-20	ca.5	11	+	ca.7	Ca.10	8-10	7-9	7-9
Atlingand <sup>R</sup>	1-2	1-2	0-1	0	0	0-1		0	0
Skeand	2-4	0	0-1	0	1	0		0	0
Taffeland	1-2	?	0-2	0-1	0	1-2		0	0
Troldand	0	0	2-3	+	0	1	1	1-2	0
Rørhøg <sup>A1</sup>	0-1	0		0-1	1	1	1	1	1
Vandrikse	15-20	15	14	7-18	14-27	7-10	10	5-8	6-8
Plettet rørvagtel <sup>R,A1</sup>	0-1	0	0	0	0	0		0	0
Grønbenet rørhøne	min.10	10-15	7	18	7-25	7-8		11-14	8-10
Blishøne	min.10	20-25	20	+	25-30	15-17	10-14	8-11	10-15
Vibe <sup>G</sup>	min.2	ca.20	2-5	+	5-6	0	1-2	1	1-2
Dobbeltbekkasin	4-6	15-20	8-10	+	min.1	0-1	1	1-2	0-1
Rødben <sup>G</sup>	3-4	"ustadig"	1	0	0	0		0	0
Sortterne <sup>R</sup>	Ca.10	0		0-1	0-1	0		0	0
Engpiber	+	?	5-8		0	2-3	1-2	?	1-2
Gul vipstjert <sup>G</sup>	+	3			0	0		0	0
Rødr. tornskade <sup>A1</sup>									
Nattergal	min.10	60-80	25	+	24-47	>20	25-35	Ca.40	>20
Bynkefugl		"ret alm."		1-2	2-3	0		1-2	0-1
Græshoppesanger <sup>**</sup>		?	4	1-4	3	3-4	2-3	5	1
Savisanger <sup>R,**</sup>		0-2		0-3	0	0		0	0
Sivsanger <sup>G,**</sup>	+	"m. alm."	37	1-7	2-3	2-3	1-2	3	0-1
Kærsanger <sup>**</sup>		"alm."	3	5	10	4-5	2-5	Ca.5	10-15
Rørsanger <sup>**</sup>	+	"alm."	18	+	ca.200	20-30		Ca.30	>30
Pungmejse <sup>*R, R-2005</sup>	1	?		4-8	6	7-9	3-6	0-1	5-6
Skægmejse					0	0	0	0	0
Rørspurv	+	"m. alm."		+	40-60	>25	30	>25	>25

**Table 1, continued...** Oversigt over udvalgte ynglefuglearter (antal par) i Porsemosen 1960-2007. Kilder: 1960-69: Ferdinand et al. (1968), 1970-74: Ferdinand (1971), 1978-80: Jensen & Petersen (1976), 1981-85: Dybbroe & Boeg (1982), 1986: Haagensen & Woolhead (1987), 1994: Projekt Fuglenes Danmark, 1993 og 1995-2006: Københavns Amt, 2007: Egedal og Høje-Taastrup Kommuner. R og G: Forekommer på Miljø- og Energiministeriets Rød- og Gullister fra 1997. A1: Forekommer på Fuglebeskyttelsesdirektivets Anneks 1. R-2005: Opført på revideret Rødliste fra 2005. Blank: ingen oplysninger. \*: "territorier". \*\*: baseret på antal syngende hanner.

	1997	1998	1999	2000	2001	2002	2003	2004	2005	2006	2007
Toppet lappedykker	0	0-1	1	1	2	1	1	1	1	1	0-1
Grstr. Lappedykker	4-5	3-5	4	5-7	3-4	0-2	3-5	3-4	2-3	2-3	3
Lille lappedykker	0	1-2	0	1	2-3	1	2	0-1	0	1	0-1
Knopsvane	1	1	0-1	0-1	1	1	1	1	1	1	2
Grågås	3-5	Min.1	1-5	min. 2	6-8	5-8	7-9	7-9	11-13	7-10	6-8
Gravand	0	0	0	0	0	0	0	0	0	0	0
Gråand	10-15	10-15	11-15	15-20	15-20	13-20	15-20	15-20	18-20	15-20	16-20
Atlingand <sup>R</sup>	0	0-1	0	0	0	0	0	0	0	0	0
Skeand	0	0-1	0	0	0	0	0	0	0	0	0
Taffeland	0	0-1	0-1	0-3	0-1	0-1	0-1	0-1	0	0	0
Troldand	0-1	0-2	0	0-3	0-3	0-2	0-1	0-1	0-1	0	0
Rørhøg <sup>A1</sup>	1	1	1	1	1	1	1	1	1	1	1
Vandrikse	7-9	8-12	9-11	11-14	14-17	19-22	8-12	10-12	10-13	10-12	10-12
Plettet rørvagtel <sup>R,A1</sup>	0	0	0	0	0	0	0	0	0	0	0
Grønbenet rørhøne	5-6	12-15	8-10	10-12	8-10	14-17	10-13	8-10	6-8	8-10	8-10
Blishøne	10-15	10-15	11-15	15-20	21-24	20-24	16-20	15-20	18-20	16-21	16-20
Vibe <sup>G</sup>	2-3	2-3	2-3	2-3	0-1	1-2	2-3	2-3	1	1	1
Dobbeltbekkasin	1-2	1-2	2	2	0-1	1	0	1	1	0	0
Rødben <sup>G</sup>	0	0	0	0	0	0	0	0	0	0	0
Sortterne <sup>R</sup>	0	0	0	0	0	0	0	0	0	0	0
Engpiber	1	1	0	0	0	1	0	0	0	0	0
Gul vipstjert <sup>G</sup>	0	0	0	0	0	0	0	0	0	0	0
Rødr. Tornskade <sup>A1</sup>						1	0	0	0-1	0	0
Nattergal	>20	>20	15-20	20-25	20-25	20-25	25-30	30-40	35-40	30-35	35-40
Bynkefugl	0	0	0	0	0	0	0	0	0	0	0
Græshoppesanger <sup>**</sup>	3-4	3-5	5	1	2-3	3	5	2-3	2	2	2
Savisanger <sup>R,**</sup>	0	0	0	0	0	0	0	0	0	0	0
Sivsanger <sup>G,**</sup>	Max 3	Max 2	5-8	7-9	7-10	9-10	3-4	6-8	6-7	8-11	8-10
Kærsanger <sup>**</sup>	5-10	10-15	ca.19	15-17	17-21	11-14	10-15	10-15	12-15	10-15	12-15
Rørsanger <sup>**</sup>	>30	>30	>30	>30	>30	>25	>25	>25	>25	30-40	30-40
Pungmejse <sup>R,R-2005</sup>	2-5	1-2	0-1	1	0-1	0-1	1-3	4-6	3-5	2-3	2-3
Skægmejse	0	0	0	0-1	0	0	0-1	0-1	0	0	0
Rørspurv	>25	>25	>25	>30	>30	>25	>25	>25	>25	> 25	>25

## 5.1 Gennemgang af karakterarter – med tilbageblik

### Lappedykkere

Der yngler regelmæssigt 3 arter af lappedykkere i Porsemosen i tilknytning til mosens større og mindre vandsamlinger og tørvegrave. Lappedykkerne henter deres føde ved at dykke efter fisk, insekter og deres larver, krebsdyr, plantedele m.m., hvorfor de kræver en vis klarhed i vandet.

Toppet lappedykker *Podiceps cristatus* har ynglet regelmæssigt i Porsemosen gennem de seneste ca. 20 år, dog alle årene med ret få ynglepar, måske på grund af mangel på egnede ynglepladser samt evt. konkurrence fra gråstrubet lappedykker. I 2007 blev gjort enkelte observationer af fugle i de store tørvegrave mod sydvest. Sikre ynglefund blev ikke gjort, hvorfor bestanden vurderes til 0-1 par.

Gråstrubet lappedykker *Podiceps grisegena* har ynglet årligt i Porsemosen i den periode, hvorfra der er indsamlet oplysninger. Bestanden i 2007 bedømmes til 3 par tilknyttet områdets større vandsamlinger, inkl. Høholmsøen mod vest. Vurderingen bygger på iagttagelser af spillende fugle, tilsyneladende par, rugende fugle samt observationer af voksne fugle med 1 unge i en tørvegrav mod sydøst.

Lille lappedykker *Tachybaptus ruficollis* har ynglet med enkelte par gennem det meste af den periode, hvorfra der er indsamlet oplysninger, de senere år dog ret uregelmæssigt. I 2007 hørtes territoriehævdende fugle i en tørvegrav i mosens sydøstlige hjørne ved én lejlighed, hvorfor bestanden vurderes til 0-1 par.

### Svaner, ænder og gæs

Aktuelt yngler 3 almindelige arter af svaner, ænder og gæs. Disse er afhængige af åbne vandflader, en varieret bredzone, hvor de kan anbringe deres reder og en vis grad af uforstyrrelse i yngletiden.

På landsplan fåtallige arter som atlingand og skeand samt dykænderne taffeland og troland har gjort spredte yngleforsøg gennem årene, men dette var ikke tilfældet i 2007.

Knopsvane *Cygnus olor* yngler de fleste år i området med 1 par, oftest i Høholmsøen eller i tilknytning til de store tørvegrave syd for Nybølle Å. I 2007 sås rugende fugle i Høholmsøen og i den store tørvegrav mod sydvest, hvorfor bestanden i 2007 vurderes til 2 ynglepar. At synes at være gået tilbage siden tresserne (tabel 1) kan bl.a. tænkes at skyldes den fremskredne tilgroning, der hindrer svanernes udsyn og gør det vanskeligt for fuglene at lande i tørvegravene.

Grågås *Anser anser* yngler årligt i Porsemosen, men bestanden er vanskelig at bedømme, da de fleste af de gæs, der ses i mosen om foråret, er ikke-ynglende fugle. Senere på sæsonen lever ynglefuglene skjult i den tætte vegetation. Årets tællinger tyder på, at 6-8 par ynglede i mosen, heraf 3-4 par i Høholmsøen og 3-4 par i de store tørvegrave mod sydvest, hvor der også ved flere lejligheder sås voksne fugle i følgeskab med gæslinger.

Dermed synes årets bestand at være en anelse lavere end de seneste to år men over niveauet for de fleste tidligere år, hvilket er i overensstemmelse med artens fremgang på landsplan. Forskelle i optællingsmetodik og usikkerheder spiller dog givetvis også en rolle. Gæssene græsser ofte på græsarealerne omkring den næststørste tørvegrav i den sydlige halvdel af mosen. Desuden opholder en del ikke-ynglende grågæs sig ofte på markerne omkring mosen. Typisk 30-40 ikke-ynglende grågæs sås sæsonen igennem, flest i april med op til 120 fugle.

Gråand *Anas platyrhynchos* ynglede i 2007 med skønsmæssigt 16-20 par, hvilket er vurderet ud fra iagttagelser af par, ællinger samt antallet af ”ventehanner” først i perioden. Flest ungekuld ses i de store tørvegrave syd for Nybølle Å. Enkelte kuld sås desuden i Nybølle Å og Høholmsøen. Med forbehold for de usikkerheder, der er forbundet med at registrere arten samt det forhold, at gråænder givetvis udsættes i området til jagtlige formål, synes bestanden at have været forholdsvis stabil gennem den periode, hvorfra der er indhentet oplysninger.

### **Rovfugle**

Eneste regelmæssigt ynglende rovfugl i selve Porsemosen er rørhøg, der yngler i tilknytning til områdets rørsumpe og fourager over mosens tørvegrave og i det tilstødende agerland.

Rørhøg *Circus aeruginosus* sås i 2007 på de fleste af tællingerne, enkelte eller parvis. Ved flere lejligheder sås parrings- og territorialadfærd, og 1 par har givetvis har ynglet i 2007. Bytteaflevering sås jævnligt medio maj i området mellem de store tørvegrave og Nybølle Å. Endnu 1-2 fugle sås lejlighedsvis i mosen sidst i april, men disse har formentligt ynglet andetsteds. Rørhøgen synes at have ynglet i mosen de fleste år siden starten af tresserne, og rastende fugle ses desuden forår og efterår. Rørhøgen er opført på Fuglebeskyttelsesdirektivets Anneks 1.



Rørhøg, ungfugl. Rørhøgen har yngler næsten årligt i Porsemosen de sidste 4 årtier (Foto: Jens Kristian Kjærgaard).

### Vandhøns

Der yngler regelmæssigt tre arter af vandhøns i Porsemosen, således også i 2007. Foruden de nedenfor nævnte arter forekommer den på landsplan sjældne plettet rørvagtel enkelte år, men denne har så vidt vides ikke ynglet med sikkerhed i den periode, hvorfra der er indsamlet oplysninger. Vandhønsene er primært tilknyttet bredzonen ved områdets større og mindre vandhuller. De er generelt afhængige af en varieret men ikke for høj vegetation, dels så reden kan placeres i skjul, dels så fuglene kan færdes uden at blive set.

Vandrikse *Rallus aquaticus* ynglede i 2007 med 10-12 par, hvilket er på niveau med de fleste senere år. Bestanden synes at svinge noget i forhold til vandstanden i området, og det er sandsynligt, at tilgroning og vandindvinding har tørlagt tidligere velegnede områder for arten, der foretrækker vanddækkede sumpområder. Porsemosens udstrækning taget i betragtning er bestanden stadig stor, og kun få andre lokaliteter i regionen (om nogen) rummer en tilsvarende bestand af ynglende vandrikse. Den nævnte ynglebestand er baseret på regelmæssige registreringer af kaldende fugle op til 12 forskellige steder i mosen.



Vandrikse – almindelig ynglefugl i Porsemosen, men lever skjult i den tætte vegetation og ses sjældent (Foto: Jens Kristian Kjærgaard).

Grønbenet rørhøne *Gallinula chloropus* har, bedømt ud fra registreringer af kaldende fugle, iagttagelser af enlige voksne fugle og par, ynglet med 8-10 par i 2007, hvilket er på linie med de fleste tidligere år. Tilfældigheder kan dog spille ind, da arten let overses i den tætte vegetation, og stemmen kun kan høres indenfor ret kort afstand.

Blishøne *Fulica atra* ynglede med skønsmæssigt 16-20 par i 2007, men Porsemosens ynglebestand er yderst vanskelig at opgøre, idet der gøres relativt få sikre ynglefund i det svært overskuelige moseterræn, ligesom en del ikke-ynglende



fugle utvivlsomt befinder sig i området. Unger blev set ved enkelte lejligheder i de store tørvegrave mod sydvest, i Høholmsøen vest for mosen samt i enkelte andre vandsamlinger syd for Nybølle Å. Den nævnte ynglebestand er et skøn baseret på iagttagelser af tilstedeværende voksne fugle, tilsyneladende par, rugende fugle og iagttagelser af ungekuld.

### **Vadefugle**

I 2007 ynglede vibe som den eneste vadefugleart i Porsemosen. De fleste tidligere år har også dobbeltbækkasin ynglet med 1 eller 2 par, og tilbage i slutningen af 1970'erne ynglede også rødben. Vadefuglene er især tilknyttet mere eller mindre lysåbne græsningsarealer, og den generelle tilbagegang for denne fuglegruppe i Porsemosen skal givetvis bl.a. tilskrives tilgroning forårsaget af manglende græsning samt tørlægning af tidligere våde områder.

Vibe *Vanellus vanellus* yngler fortsat med 1 par, idet der blev gjort regelmæssige iagttagelser af territoriehævdende og/eller ængsteligt kaldende fugle i april-maj på engene mod nordøst. Desuden sås enkelte ikke-ynglende fugle sæsonen igennem. Ynglebestanden af vibe har siden midten af 90'erne ligget mellem 0-3 par med færrest i 2001. Viben var tidligere blandt mosens karaktærfugle. Så sent som i 1986 ynglede 5-6 par, og tilbage i 1970-74 meldes om helt op til 20 ynglepar. Arten er gennem samme periode gået betydeligt tilbage i antal på landsplan af de samme årsager, der antageligt har reduceret dens antal i Porsemosen: tilgroning, lav vandstand og en reduktion af det samlede græsningsareal. Tidligere ynglede viben også på engene nordvest for Nybølle Å, men dette område er nu ødelagt af dræning, opfyldning, opsætning af bistader og tilplantning med pil. Også i den nordligste ende af mosen er tidligere ynglepladser forsvundet som følge af tilplantning og opfyldning.



Trods tilbagegang yngler viben fortsat i Porsemosen (Foto: Jens Kristian Kjærgård).

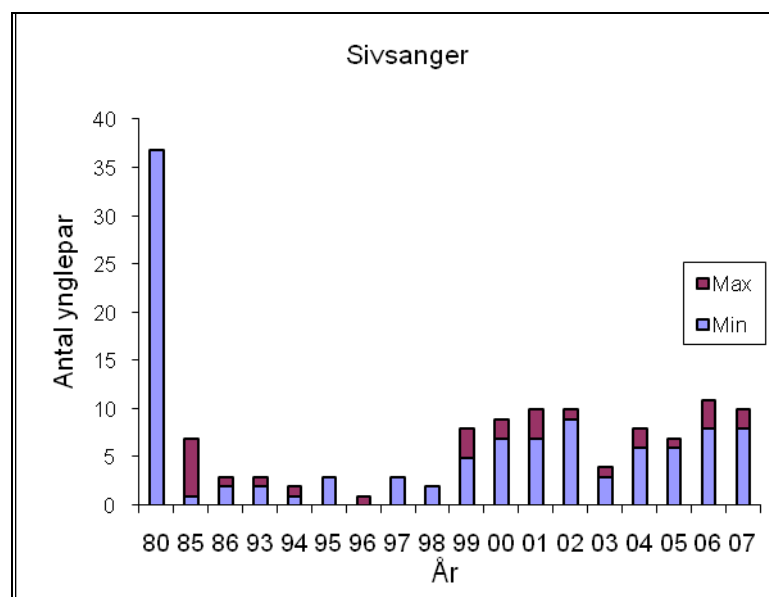
### Spurvefugle

Porsemosen byder med sine udstrakte pilekrat, der visse steder næsten har karakter af urørt skov, rørsumpe, smålunde, levende hegn m.m. på næsten idelle vilkår for en lang række arter af småfugle, og mange egentlige skovfuglearter forekommer med meget høje tætheder. Følgende gennemgang omfatter kun enkelte karakterarter med tilknytning til fugtige tilgroningsprægede naturtyper. Småfuglearter som bynkefugl, engpiber og gul vipstjert, der primært er tilknyttet lysåbne græsningsarealer har tidligere ynglet, men er nu forsvundet af de samme grunde som nævnte under vadefuglene.

Nattergalen *Luscinia luscinia* er blandt mosens karakterfugle. Bestanden er ikke talt systematisk op, men bedømt ud fra antallet af syngende hanner langs med Nybølle Å, de store tørvegrave og mosens randområder talte den i 2007 ca. 35-40 ynglepår, hvilket er på niveau med tidligere år og en stor bestand efter danske forhold.

Græshoppesanger *Locustella naevia* yngede i 2007 med 2 par, hvilket er på niveau med tidligere år. Bestanden er vurderet på baggrund af registreringer af syngende fugle på de tilgroede engarealer i områdets sydøstlige del samt på engene nord for Nybølle Å. Samme metodik er sandsynligvis anvendt for de fleste af årene i tabel 1, hvorfor tallene bør være sammenlignelige. Det skal dog bemærkes, at denne metode kan føre til en overvurdering af bestanden, idet ikke alle syngende hanner nødvendigvis yngler.

Sivsangeren *Acrocephalus schoenobaenus* var tidligere en overordentlig almindelig ynglefugl i Porsemosen, men er siden gået voldsomt tilbage i antal, en udvikling der også kendes på landsplan. Den langsigtede tilbagegang i sivsangerbestanden er et internationalt kendt fænomen, der normalt tillægges tørke i Sahelområdet i Afrika, hvor arten overvintrer.



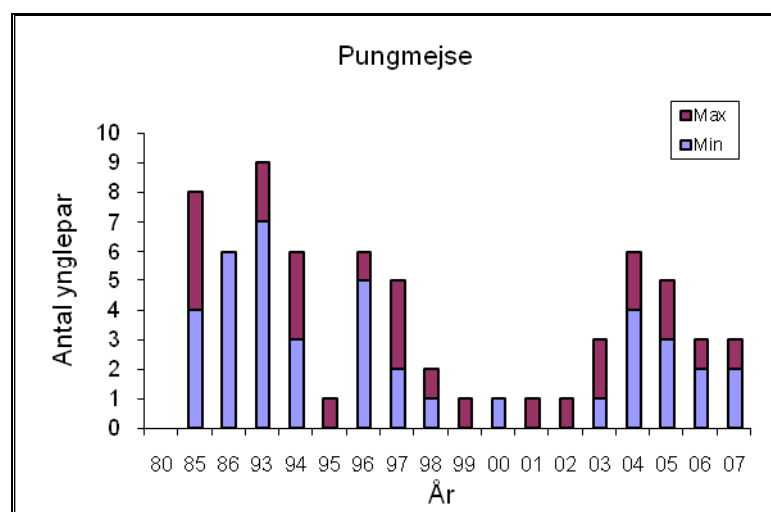
Figur 4: Bestandsudvikling for sivsanger i Porsemosen 1980-2007.

Efter at være stærkt reduceret i antal gennem en lang årrække, har arten siden midten af 1990'erne været i fremgang i landet som helhed, hvilket også giver sig udtryk i bestandsfremgange i Porsemosen. I 2007 hørtes regelmæssigt syngende fugle op til 10 forskellige steder i mosen, og den aktuelle ynglebestand vurderes til 8-10 par. Syngende fugle hørtes især langs med Nybølle Å samt på engene i mosens nordligste ende. Det skal bemærkes, at de anførte ynglepar (i lighed med tidligere år) er baseret på antallet af syngende hanner, hvilket i nogle tilfælde kan tænkes at føre til en overvurdering af bestanden, idet ikke alle syngende hanner er ynglefugle.

Kørsanger *Acrocephalus palustris* er tilknyttet høj urtevegetation, bl.a. brændenælder og er givetvis begunstiget af en moderat tilgroning af tidligere græsningsarealer. Bedømt ud fra antallet af syngende hanner kan mellem 12 og 15 par have ynglet i 2007, hvilket er på linie med de seneste år. Som nævnt for andre arter skal det dog også her bemærkes, at de anførte ynglepar er baseret på antallet af syngende hanner, hvilket i nogle tilfælde kan tænkes at føre til en overvurdering af bestanden, idet ikke alle syngende hanner nødvendigvis er ynglefugle.

Rørsanger *Acrocephalus scirpaceus* er en af mosens karaktérfugle. Bestanden er tæt og vanskelig at optælle men bedømmes ud fra antallet af syngende hanner i 2007 at tælle 30-40 ynglepar.

Pungmejse *Remiz pendulinus* har ynglet fast i Porsemosen siden 1964, hvor arten indvandrede til Danmark. Porsemosen var således pungmejsens første ynglested i Danmark, og formentligt har arten ynglet regelmæssigt i mosen siden 1964. Den har været registreret årligt siden 1981 og skulle også have ynglet i 1966-1968 og 1970 (Jensen & Petersen 1976). Med fund af i alt 3 reder, hvoraf de 2 var forsynet med indgangsrør og registreringer af kaldende fugle rundt om i mosen, dog især syd for Nybølle Å, vurderes 2007-bestanden til 2-3 ”par”.



Figur 5: Bestandsudvikling for pungmejse i Porsemosen 1980-2007.

Enkelte år i overvågningsperioden er reder øjensynligt fjernet i løbet af sæsonen. Selvom noget sådant er særdeles uheldigt, er det næppe tilstrækkeligt til at forklare hele den tilbagegang, der har fundet sted gennem perioden.

Pungmejser er også gået tilbage på landsplan i perioden 1990-2000, og den samlede danske bestand vurderedes i 2000 at være på mellem 25 og 50 ynglepar ([www.dof.dk](http://www.dof.dk)). På den baggrund er Porsemosen, selv med en bestand på 2-3 par, fortsat en vigtig ynglelokalitet for pungmejsen.



Pungmejse – en af Porsemosens sjældne ynglefugle. Til højre den karakteristiske hængende rede, der ofte placeres over eller nær åbent vand i en birk (Foto af pungmejse: Flemming Ahlmann, rede: E.M. Jacobsen).

### **Rørspurv** *Emberiza schoeniclus*

Ynglebestand: >25 par

Rørspurv er en af mosens karakterfugle. Bestanden er ikke systematisk talt op, men bedømt ud fra antallet af syngende hanner tæller den givetvis mere end 25 ynglepar.

## **5.2 Øvrige ynglefugle 2007**

Foruden de allerede nævnte arter ynglede i 2007 en række andre fuglearter mere eller mindre talrigt i og omkring Porsemosen.

Tilknyttet mosens opvækst af især birk, pil og el ynglede følgende mere eller mindre udprægede **skov- og kratfugle**: ringdue *Columba palumbus*, gøg *Cuculus canorus* (ca. 5 "par"), stor flagspætte *Dendrocopos major* (2-3 par), gærdesmutte *Troglodytes troglodytes*, jernspurv *Prunella modularis* (8-10 par), rødhals

*Erythacus rubecula*, rødstjert *Phoenicurus phoenicurus*, solsort *Turdus merula*, sjagger *Turdus palustris* (min. 5 par), sangdrossel *Turdus philomelos*, gulbug *Hippolais icterina* (min. 2 par), gærdesanger *Sylvia curruca*, tornsanger *Sylvia communis*, havesanger *Sylvia borin*, munk *Sylvia atricapilla*, gransanger *Phylloscopus collybita*, løvsanger *Phylloscopus trochilus*, halemejse *Aegithalos caudatus* (1-2 par), sortmejse *Parus ater*, blåmejse *Parus caeruleus*, musvit *Parus major*, sumpmejse *Parus palustris*, skovskade *Garrulus glandarius*, husskade *Pica pica*, skovspurv *Passer montanus*, bogfinke *Fringilla coelebs*, grønirisk *Carduelis chloris*, stillits *Carduelis carduelis*, tornirisk *Carduelis cannabina*, kernebidder *Coccothraustes coccothraustes* og dompap *Pyrrhula pyrrhula*.

I det tilstødende agerland fandtes agerhøne *Perdix perdix*, fasan *Phasianus colchicus*, råge *Corvus frugilegus*, sanglærke *Alauda arvensis*, landsvale *Hirundo rustica*, bysvale *Delichon urbica*, allike *Corvus monedula*, krage *Corvus corone*, hvid vipstjert *Motacilla alba*, stær *Sturnus vulgaris* og gulspurv *Emberiza citrinella*.

I alt fandtes 60 sikkert eller muligt ynglende fuglearter i Porsemosen 2007.

### 5.3 Ikke-ynglende arter 2007

Desuden sås forår og sommer 2007 enkelte ikke-ynglende arter:.

**Skarv** *Phalacrocorax carbo*: 1 den 30. april, 1 den 1. juni.

**Fiskehejre** *Ardea cinerea*: 3-5 fugle set på alle tællinger

**Gravand** *Tadorna tadorna*: 1 den 15. maj.

**Musvåge** *Buteo buteo*, typisk 3-5 individer per tælling.

**Spurvehøg** *Accipiter nisus*: yngler i omegnen; ses regelmæssigt i mosen.

**Tårnfalk** *Falco tinnunculus*: yngler i omegnen og ses ofte i mosen.

**Dobbeltbekkasin** *Gallinago gallinago*: 7 den 26. april, 1 den 30. april.

**Duehøg** *Accipiter gentilis*: 1 den 30. april.

**Hættemåge** *Larus ridibundus*: almindeligt på alle tællinger.

**stormmåge** *L. canus*: almindeligt på alle tællinger,

**Sølvmåge** *L. argentatus*: almindeligt på alle tællinger.

**Svartbag** *Larus marinus*: Enkelte tilfældigt overflyvende på de fleste tællinger.

**Mursejler** *Apus apus*: Set almindeligt overflyvende på alle tællinger.

**Digesvale** *Riparia riparia*: Set almindeligt overflyvende på alle tællinger.

**Rødrygget tornskade** *Lanius collurio*: 1 den 1. juni.

**Bynkefugl**: *saxicola rubetra*: 2 den 15. maj

**Skovsanger** *Phyloscopus sibilatrix*: 1 den 30. april.

**Andet: egern** *Sciurus vulgaris*, **hare** *Lepus europaeus*, **ræv** *Vulpes vulpes* og **rådyr** *Capreolus capreolus* set på næsten alle tællinger i 2007 med enkelte individer. Sidstnævnte ret talrigt med 5-10 individer per tælling. **Snog** *Natrix natrix*: 1 den 30. april.

## 6 Porsemosen som ynglefuglelokalitet

### 6.1 Internationalt

Den internationale naturbeskyttelsesorganisation BirdLife International har indført begrebet ”SPEC” (Species of European Conservation Concern). Systemet anvendes til klassificering af de fuglearter i Europa, der har det største beskyttelsesbehov – og kan dermed tjene som beslutningsgrundlag, når der skal foretages prioriteringer i forbindelse med f.eks. beskyttelse og forvaltning af naturområder (BirdLife International 2004).

Der opereres med følgende SPEC-kategorier:

- 1: globalt truet art;
- 2: art koncentreret (> 50% af bestand) i Europa med dårlig beskyttelsesstatus;
- 3: art ikke koncentreret (< 50% af bestand) i Europa, men med dårlig beskyttelsesstatus i Europa;
- 4: art koncentreret i Europa med god beskyttelsesstatus;
- : ikke "SPEC" - art ikke koncentreret i Europa med god beskyttelsesstatus (nærmere forklaring se BirdLife International 2004).

I Porsemosen har de seneste 4 år (2003-2007) forekommet adskillige muligt eller sikkert ynglende ”SPEC”-arter: troland (SPEC 3), tårnfalk (SPEC 3), vibe (SPEC 2), dobbeltbekkasin (SPEC 3), sanglærke (SPEC 3), landsvale (SPEC 3), rødrygget tornskade (SPEC 3), sumpmejse (SPEC 3), tornirisk (SPEC 3), skovspurv (SPEC 3) og stær (SPEC 3).

Desuden skal nævnes, at rødrygget tornskade og rørhøg begge står opført på Fuglebeskyttelsesdirektivets Anneks 1. Af disse ynglede dog kun rørhøg i 2007. Rødrygget tornskade sås i området ved en enkelt lejlighed, men ynglede næppe.

### 6.2 Nationalt

I relation til Miljø- og Energiministeriets nu reviderede Rødliste-1997 over dyr og planter i Danmark skal nævnes, at der i 2007 ynglede pungmejse i Porsemosen (kategori ”Sjælden”), og fra Gulliste-1997 skal nævnes, at der i 2006 ynglede vibe, jernspurv, sivsanger og gulbug (kategori ”Opmærksomhedskrævende”) i mosen.

En del arter forsvandt fra den nationale liste over truede ynglefugle, da DMU i 2005 udgav en ny Rødliste baseret på kriterier udviklet af den internationale naturbeskyttelsesorganisation IUCN. Baseret på de nye kriterier er pungmejsen fortsat den eneste Rødlistede fugleart i Porsemosen i 2007, idet denne står opført på listen i kategorien ”sårbar”.

For at kunne sammenligne vigtigheden af forskellige fuglelokaliteter anvender Dansk Ornitologisk Forening et system til at ”værdisætte” fuglelokaliteterne. Systemet baserer sig på Ferdinand (1971), Dybbro & Boeg (1982) og senest Falk (1992). Princippet er, at de enkelte lokaliteter for hver naturtype: skove, søer og moser, heder og klitter, kyster (strandenge og fugleøer) samt enge og overdrev

klassificeres i 4 kategorier på baggrund af forekomsten af udvalgte karakterarter. Forekommer Rødlistede fuglearter i kategorien akut truet, sjælden eller sårbar i området, placeres lokaliteten uden videre i den højeste kategori.

Efter disse kriterier gør tilstedeværelsen af pungmejse Porsemosen til en "V1-lokalitet", d.v.s. den højeste og vigtigste kategori ud af 4 mulige, og alene tilstedeværelsen af rørhøg og antallet af ynglende vandrikser gør Porsemosen til en "V2-lokalitet".

Dansk Ornitologisk Forening har gennem en årrække desuden anvendt et enkelt system til værdisætning af fuglelokaliteter. Systemet er baseret på, hvorvidt lokalitetens fuglearter regelmæssigt optræder på lokaliteten som ynglende og/eller rastende med over 1 % af den danske bestand. I givet fald betragtes lokaliteten som værende af national betydning for de(n) pågældende art(er). Dette system læner sig op af det velkendte, internationale system til værdisætning af vådområder som rasteområder for fugle (Knud Flensted, pers. med.).

Med en vurderet dansk ynglebestand i 2000 på mellem 25 og 50 par pungmejser, er Porsemosen, med 2-3 yngleterritorier de seneste to år, dermed af national betydning for ynglende pungmejser.

### 6.3 Regionalt/lokalt

Set med lokale øjne er Porsemosen en af de absolut vigtigste fuglelokaliteter i hovedstadsområdet. Mosen er et af de største sammenhængende vådområder af sin slags i regionen og er desuden af stor rekreativ betydning på den tæt befolkede Vestegn kun få kilometer fra Københavns centrum.

Kun få lokaliteter på Vestegnen, om nogen, kan fremvise en tilsvarende varieret fuglefauna. Foruden at rumme en særdeles varieret småfuglefauna, skal fremhæves ynglebestandene af rørhøg, pungmejse, sivsanger samt det store antal ynglende vandrikse og den tætte bestand af nattergal.



Udsigt over Høholmsøen vest for Porsemosen (Foto: E.M. Jacobsen).

## 7 Pleje og overvågning

Store dele af Porsemosen er under vedvarende tilgroning, bl.a. som følge af græsningsophør på tidligere afgræssede arealer. Dette truer mosens bestand af ynglende eng- og vandfugle, en gruppe af fugle, der også på landsplan er gået tilbage som følge af biotopsforandringer og forringede livsvilkår generelt.

Bl.a. mosens fugleforekomster lå til grund for den oprindelige fredning af Porsemosen, hvorfor den gradvise forringelse af mosen som fuglelokalitet bør imødegås ved hjælp af passende plejeindgreb. Det igangværende arbejde med at modernisere den gamle status quo-fredning fra 1968 har til hensigt at gøre det muligt at foretage en sammenhængende naturpleje baseret på en plejeplan, der dækker hele det fredede område.

På baggrund af sommerens fugletællinger, herunder udviklingstendenser fra hele den periode, hvorfra der er indsamlet oplysninger om Porsemosens fugleliv og naturforhold, kan sammenfattes følgende forhold af relevans for naturplejen:

- Det væsentligste plejeproblem i forhold til de fuglemæssige interesser er tilgroning af tidligere lysåbne arealer og tørlægning af tidligere våde områder. Der bør derfor foretages en rydning af uønsket vegetation og meget gerne etablering af græsning og en hævnning af vandstanden. Ved eventuelle vegetationsrydninger bør det sikres, at der efterlades et passende antal redepladser til de ynglende pungmejser.
- Fremtidig pleje bør baseres på en plejeplan, der beskriver overordnede ønsker, målætninger og plejemetoder for hele mosen under ét. Allerede nu fælder flere af lodsejerne træer og buske rundt omkring i mosen som led i en mere eller mindre selvbestaltet naturpleje. Alt andet lige er en sådan rydning bedre end ingenting, men fældningen foregår oftest planløst, og træer, grene m.m. efterlades som oftest i bunker på stedet.
- Eventuelle træfældninger o.lign. bør følge en overordnet plejeplan, og det afskårne materiale bør efterfølgende fjernes fra lokaliteten. Dertil kommer, at de private initiativer oftest synes at rette sig mod jagtbare arter som fasaner og (udsatte) gråænder og indebærer f.eks. opsætning af andehuse og beplantning af den allerede stærkt tilgroede mose. Særligt nord for Nybølle Å får stadigt større arealer karakter af haveanlæg med stier, broer, udsået græs og bygninger, hvilket forringer livsbetingelserne for det fugleliv, der lå til grund for Porsemosfredningen.
- Tidligere engarealer mod nordvest er nu gennemskåret af et omfattende system af afvandingskanaler og er delvist brolagt, idet en ca. 6 meter bred vej er anlagt fra nord til syd. Arbejdet med at brolægge det tidligere fugtige areal er fortsat de seneste ca. 5-6 år. Mod nord i samme område er desuden etableret et anlæg med bistader. Tidligere ynglede bl.a. viber på engen, der er omfattet af Porsemosfredningen, men tilplantning og opfyldning har nu helt ødelagt området som engfuglelokalitet.



- Tidligere fine enge længst mod nord er nu næsten helt forsvundne p.g.a. tilgroning, tilplantning omkring en andedam og opfyldning med planteaffald.
- Omkring den østlige af de store tørvegrave syd for Nybølle Å er etableret fåregræsning, hvilket flere steder sætter sit tydelige præg på arealet. Dyrene fodres tilsyneladende, hvilket indebærer en tilførsel af næringsstoffer, der næppe er hensigtsmæssig i forhold til mosens følsomme plantesamfund. I 2007 blev græsningsfolden udvidet betragteligt til også at omfatte arealer nord for tørvegravene, hvor der tidligere har været fine bestande af orkideer. De fåreafgræssede arealer fremstår hårdt græssede, nedbidte og kun med lidt af den oprindelige kærvegetation intakt.
- I foråret 2004 blev et tidligere engområde i mosens sydlige halvdel pløjet op, hvorved en potentielt egnet engfuglelokalitet forsvandt. Der er tidligere forekommet bl.a. vibe, græshoppesanger og snog på arealet.
- I 2004-2007 blev vegetationen slået i et ca. 5 meter bredt bælte langs med hele Nybølle Å, rimeligvis for at lette adgangsforholdene til mosen. Desuden blev anlagt en mindre gangbro og udlagt grus midt i mosen for at skabe lettere passage over et særligt fugtigt område langs med åen. Det bør tilstræbes, at fremtidige forbedringer af færdselsforholdene sker under hensyntagen til de naturværdier, der ligger til grund for Porsemosfredningen.
- I foråret 2006 påbegyndtes tilsyneladende – med endnu ukendt formål - gravearbejder på engene i mosens nordøstlige hjørne, og i foråret 2007 blev på de samme arealer foretaget ”afskrabninger”, åløjning el.lign. i overfladen af de §3-beskyttede enge mod nordøst, måske en form for vildtpleje, men formålet med aktiviteten er ukendt.
- Ligeledes på de nordøstlige enge foretages regelmæssigt opfyldninger med byggeaffald, sten m.m., antageligt for at vedligeholde vejen langs mosens nordkant, men stenaffaldet efterlades også på engene, og det befæstede areal udvides gradvis fra år til år.
- Udplantning af planter, der ikke hører naturligt til i området, udsåning af plænegræs m.m. sker i stort omfang. I 2007 fandtes udplantet lyng m.m. på et lille overdrevarsareal mod nord, og invasive arter som japansk pileurt, gyldenris og også kæmpe-bjørneklo findes spredt rundt om i området. Mod nordvest plantes pil på en tidligere eng som led i vildtpleje.

Sammenfattende truer den fremskredne tilgroning de fugle- og plantearter, der er tilknyttet de mere lysåbne naturtyper. Derudover præges hele området af gradvise, menneskeskabte forringelser, der alle er strid med intentionerne i den gældende fredning: beplantning, bebyggelse, afvanding samt opfyldning og befæstning af tidligere våde områder og en generelt uhensigtsmæssig og usammenhængende pleje af arealerne.



Tilgroning af tidligere lysåbne arealer.



Opfyldning, befæstning og beplantning af tidligere eng.



Jagthytter og ”haveanlæg” på arealerne nord for Nybølle Å.



Opfyldning, henkastning af plantemateriale og beplantning.



Forskellige aktiviteter på § 3 beskyttede arealer



Opfyldning og henkastning af grus, sten og andet materiale.

Eksempler på naturplejebenhov i Porsemosen (Fotos: E.M. Jacobsen).

## 8 Referencer

- Bibby, C., Burgess, N.D., Hill, D.A., Mustoe, S. 2000. Bird Census Techniques.- Academic Press.
- Binau, H. & K.M. Hansen 1986. Porsemosen - en statusrapport. - Danmarks Naturfredningsforenings lokalkomiteer i Tåstrup, Ballerup og Albertslund.
- BirdLife International 2004. Birds in Europe population estimates, trends and conservation status. Cambridge, U.K. – BirdLife International (BirdLife Conservation Series No. 12).
- Dybbro, T. 1976. De danske ynglefugles udbredelse. - Dansk Ornitologisk Forening.
- Dybbro, T. & H. Boeg 1982. Fuglelokaliteter i Hovedstadsområdet. - Dansk Ornitologisk Forening.
- Enemar, A. 1959. On the determination of the size and composition of a passerine bird population during the breeding season. - Vår Fågelvärld 18: supp. 2.
- Falk, K. 1990. Vejledning i metoder til overvågning af fugle. - Skov- og Naturstyrelsen.
- Falk, K. 1992. Udkast til vejledning i metoder til biologisk klassifikation af naturlokaliteter. - Skov- og Naturstyrelsen.
- Ferdinand, L. K. Fog & K. Pilegård 1968. En naturhistorisk undersøgelse af søer og moser i Københavns vestegn. Meddelelser om danske naturlokaliteter, nr. 1. - Natur og Ungdom.
- Ferdinand, L. 1971. Større danske fuglelokaliteter, 1. del. - Dansk Ornitologisk Forening.
- Ferdinand, L. 1980. Fuglene i landskabet, større danske fuglelokaliteter, bind 2. - Dansk Ornitologisk Forening.
- Folker-Hansen, P., H.E.K. Hüenersen, M.M. Westergaard, H.B. Pedersen, O. Vestbirk & H. Wind-Larsen 2002: Mennesker og natur i Porsemosen og dens opland. – Rapport udarbejdet ved kurset Processer og mekanismer i landmiljøet, Biologisk Institut, Syddansk Universitet.
- Gravesen, P. 1976. Oversigt over botaniske lokaliteter 1, Sjælland. -Miljøministeriet og Dansk Botanisk Forening.
- Grell, M.B. & M. Nielsen 1993. Optællingskalender . – Dansk Ornitologisk Forening.

- Haagensen, A. & J. Woolhead 1987. Ynglefugle i Porsemosen 1986. - Hovedstadsrådet.
- Hansen, K.M. 1984. Naturfører for Store Vejleå Dalen. - Albertslunds lokal-  
skomit , Danmarks Naturfredningsforening.
- Hansen, P.E. 1993. Botaniske interesser i Porsemosen 1993.- K benhavn Amt.
- Hessels , M. 1990. Paddelokaliteter i K benhavn Amt.-K benhavn Amt.
- Jacobsen, E.M. 1988. Plejeplan for ynglefugle i Porsemosen. - Hovedstadsrådet.
- Jacobsen, E.M. 1994. overv gning af pungmejsler i porsemosen 1994. - Internt  
arbejdsnotat fra K benhavn Amt.
- Jacobsen, E.M. 1997. Hvor mange fugle yngler i Danmark. – Dansk Orn. Foren.  
Tidskr. 91: 93-100.
- Jensen, L.G. & B.S. Petersen 1976. Porsemosen - en sj llandsk fuglelokalitet. -  
Danske Fugle 4: 205-221.
- Kayser, B. & L. Braae. 1987. Naturoverv gning ved hj lp af fugleopt llinger  
1986. - Hovedstadsrådet.
- K benhavn Amt 1993 & 1995-2006: Ynglefugle i Porsemosen. - K benhavn  
Amt.
- Lange, P., R. Christensen & P. Lindballe 2002: Fuglene i Danmark 1999 og 2002,  
 rsrapport over observationer. - Dansk Ornitologisk Forenings Tidsskrift 96: 91-  
144.
- Madsen, F.N. 2003: Milj tilstanden i 22 mindre s er i K benhavn Amt 2003  
— Vurderet p  baggrund af vandkemiske og biologiske forhold. - F.N.Milj  til  
K benhavn Amt, december 2003.
- Orbicon A/S 2007: Handle- og Visionsplan for Store Vejle dalen. – Rapport til  
H je-Taastrup, Albertslund, Vallensb k og Ish j Kommuner.
- Stoltze, M. & S. Pihl 1998a: Gulliste 1997 over planter og dyr i Danmark.- Milj -  
og Energiministeriet 1998:
- Stoltze, M. & S. Pihl 1998b: R dliste 1997 over planter og dyr i Danmark.- Mil-  
j - og Energiministeriet 1998.
- [www.dof.dk](http://www.dof.dk)
- [www.dofbasen.dk](http://www.dofbasen.dk)
- [www.fugleognatur.dk](http://www.fugleognatur.dk)

BILAG: udbredelse af ynglefugle

Porsemosen 2007

- Toppet lappedykker (0-1 par)
- ◆ Gråstrubet lappedykker (3 par)
- \* Lille lappedykker (0-1 par)
- ▲ Knopsvane (2 par)
- Grågås (6-8 par)
- Vandrikse (10-12 par)
- ◇ Grønbenet rørhøne (8-10 par)
- Blishøne (16-20 par)
- ▲ Vibe (1 par)
- Sivsanger (8-10 par)
- ◇ Græshoppesanger (2 par)
- ◆ Pungmejse (2-3 "par")
- ( ) Mulige ynglepar

